

## **О результатах анкетирования студентов первых курсов ФГБОУ ВО «КалмГУ»**

Обучение в вузе является новым социальным опытом как для вчерашних школьников, так и для тех, кто успел отслужить в армии или попробовать себя в какой-либо профессии. Неизбежным этапом получения этого опыта является адаптация студента к реалиям профессионального образования: специфике учебного процесса, взаимоотношениям студентов и преподавателей, необходимости организации собственного быта и свободного времени, большей личной свободе и ответственности, возросшей сложности межличностных, внутри- и межгрупповых отношений.

С целью выявления уровня адаптации к условиям обучения в вузе студентов первых курсов КалмГУ, на основании поручения в ходе рабочей планерки от 19.10.2022 г. протокол № 24 в период с 21 октября по 31 октября 2022 г. Центром оценки качества образования проведено анкетирование данной категории студентов.

В процессе проведения анкетирования были определены следующие задачи исследования:

- выявление уровня адаптации студентов первого курса к новым условиям выполнения учебной деятельности;
- выявление факторов, способствующих / препятствующих успешной адаптации студентов - первокурсников;
- выявление наиболее эффективных источников информирования и привлечения в университет студентов – первокурсников.

В опросе приняли участие 1017 студентов – первокурсников, обучающихся по образовательным программам среднего профессионального и высшего образования очной формы обучения, что составляет 76 % от общего числа всех зачисленных на очную форму обучения в 2022 году.

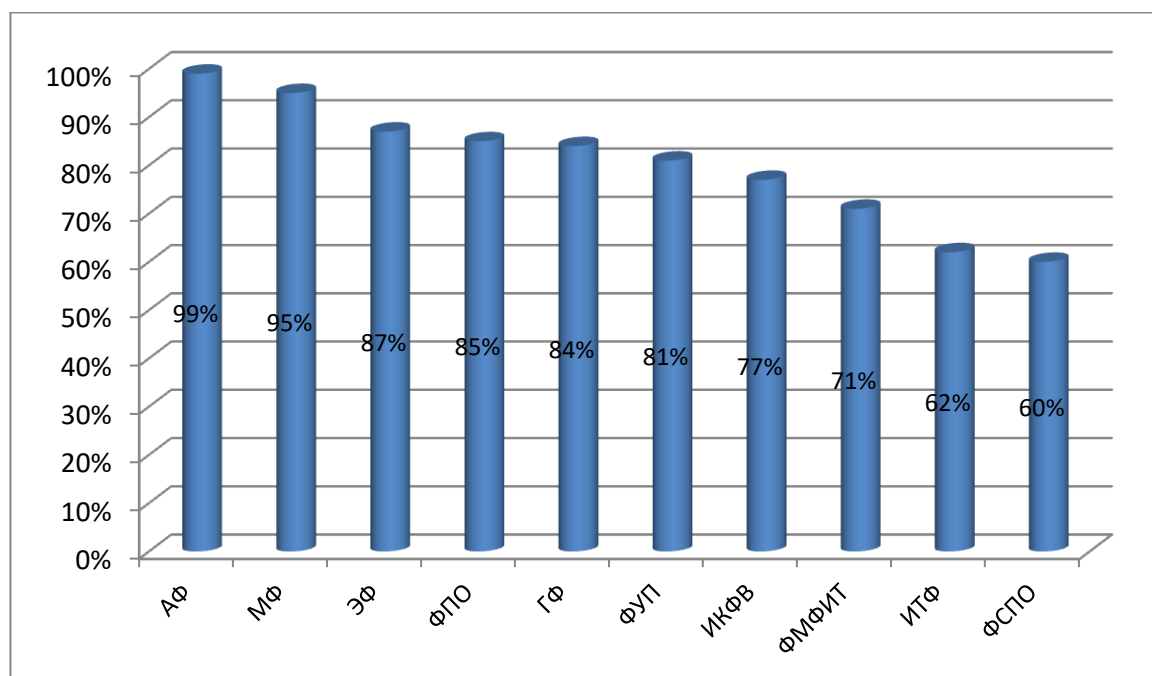
В процессе анкетирования студентам было предложено ответить на ряд вопросов, касающихся их первых впечатлений от учебы и общественной жизни в КалмГУ, мотивации выбора данного учебного заведения. Анкета состояла из 21 вопроса. Ответы использованы в обобщенном виде.

Онлайн-форма анкеты была создана с помощью форм Google и распространялась через интернет в виде ссылки на анкету. Информирование об анкетировании осуществлялось с помощью Совета старост КалмГУ, старост академических групп, заместителей деканов по воспитательной работе. Участие в анкетировании было добровольным и анонимным.

## Результаты анкетирования

### 1. Факультет, на котором Вы учитесь:

- Аграрный факультет – 93 из 94 (99%)
- Медицинский факультет 136 из 143 (95%).
- Экономический факультет – 74 из 85 (87%)
- Факультет педагогического образования – 81 из 95 (85%)
- Гуманитарный факультет – 111 из 132 (84%)
- Факультет управления и права – 76 из 94 (81%)
- Институт калмыцкой филологии и востоковедения – 59 из 77 (77%)
- Факультет математики, физики и информационных технологий – 92 из 129 (71%)
- Инженерно – технологический факультет – 47 из 76 (62%)
- Факультет среднего профессионального образования – 248 из 410 (60%)



Активнее всех приняли участие в анкетировании первокурсники АФ и МФ; студенты ФСПО оказались наименее организованными.

### 2. Направление подготовки/специальность

В анкетировании приняли участие первокурсники всех реализуемых в КалмГУ направлений подготовки/специальностей.

Необходимо отметить, что не все первокурсники знают наименование своего направления подготовки / специальности. Примеры ответов: «землеустроитель», «агроном», «технолог», «биофак», «МЧС», «соц.юрист», и т.п.

### 3. Сколько вам лет?

По возрасту респонденты распределились следующим образом:

- 15 лет – 98 (10%)
- 16 лет – 128 (12%)
- 17 лет – 181 (18%)
- 18 лет – 230 (23%)
- 19 лет – 139 (14%)
- 20 лет – 94 (9%)
- Свыше 20 лет – 147 (14%)

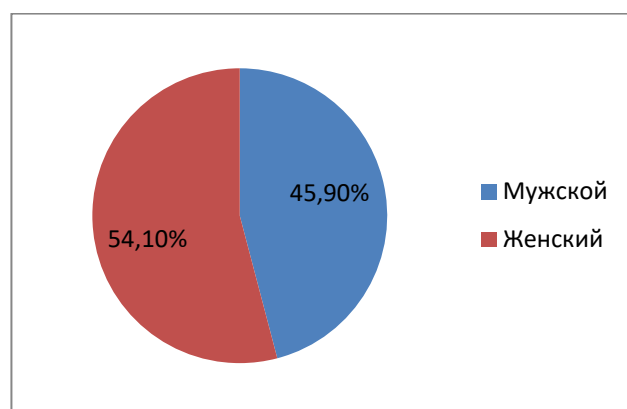
Среди опрошенных есть как 15-летние подростки (ФСПО), так и молодые люди старше 20 лет (на всех факультетах, включая ФСПО). Первокурсников возрастом от 30 лет и выше - 21 человек, 11 из которых обучаются на МФ, остальные на АФ, ЭФ, ФПО, ИКФВ, ИТФ.

Наибольшее количество студентов 1 курса среди 18-летних (23%).

### 4. Пол

- женский – 550 (54,1%)
- мужской – 467 (45,9%)

Среди опрошенных лиц женского пола оказалось больше на 83 чел. (на 8 %)



### 5. Где вы окончили школу (страна, город, район)?

Место окончания школы	Количество респондентов	% от общего числа респондентов
г. Элиста	491	48,3
Целинный район	61	6
Лаганский район	58	5,7
Яшкульский район	51	5
Кетченеровский район	51	5
Черноземельский район	47	4,6
Октябрьский район	32	3,1
Юстинский район	29	2,9
Приютненский район	23	2,3

<b>Место окончания школы</b>	<b>Количество респондентов</b>	<b>% от общего числа респондентов</b>
Городовиковский район	23	2,3
Ики-Бурульский район	22	2,2
Малодербетовский район	16	1,6
Сарпинский район	7	0,7
Яшалтинский район	7	0,7
<b>Итого ( Республика Калмыкия)</b>	<b>929</b>	<b>91,3%</b>
<i>Ростовская обл.</i>	<i>11</i>	<i>-</i>
<i>Астраханская обл.</i>	<i>3</i>	<i>-</i>
<i>Ставропольский край</i>	<i>2</i>	<i>-</i>
<i>Волгоградская обл.</i>	<i>1</i>	<i>-</i>
<i>Краснодарский край</i>	<i>1</i>	<i>-</i>
<b><i>Итого (близлежащие регионы)</i></b>	<b><i>18</i></b>	<b><i>1,8%</i></b>
<i>Москва и Московская обл.</i>	<i>7</i>	<i>-</i>
<i>Ямало-Ненецкий автономный округ</i>	<i>4</i>	<i>-</i>
<i>Ханты-Мансийский автономный округ</i>	<i>2</i>	<i>-</i>
<i>Республика Тыва</i>	<i>2</i>	<i>-</i>
<i>Республика Бурятия</i>	<i>1</i>	<i>-</i>
<i>Вологодская обл.</i>	<i>1</i>	<i>-</i>
<i>г. Муром</i>	<i>1</i>	<i>-</i>
<i>Крым</i>	<i>1</i>	<i>-</i>
<i>ДНР</i>	<i>1</i>	<i>-</i>
<b><i>Итого (регионы РФ)</i></b>	<b><i>20</i></b>	<b><i>2%</i></b>
<i>Кыргызстан</i>	<i>15</i>	<i>-</i>
<i>Туркменистан</i>	<i>14</i>	<i>-</i>
<i>Таджикистан</i>	<i>8</i>	<i>-</i>
<i>Узбекистан</i>	<i>3</i>	<i>-</i>
<i>Азербайджан</i>	<i>2</i>	<i>-</i>
<i>Гаити</i>	<i>2</i>	<i>-</i>
<i>Кот-д'Ивуар</i>	<i>2</i>	<i>-</i>
<i>Индия</i>	<i>1</i>	<i>-</i>
<i>Египет</i>	<i>1</i>	<i>-</i>
<i>Куба</i>	<i>1</i>	<i>-</i>
<i>Конго</i>	<i>1</i>	<i>-</i>
<b><i>Итого (страны Ближнего и Дальнего Зарубежья)</i></b>	<b><i>50</i></b>	<b><i>4,9%</i></b>

Среди опрошенных первокурсников 91,3 % - уроженцы Калмыкии; доля иностранцев составляет 4,9% (11 стран) представителей других регионов России – 3,8% (14 регионов).

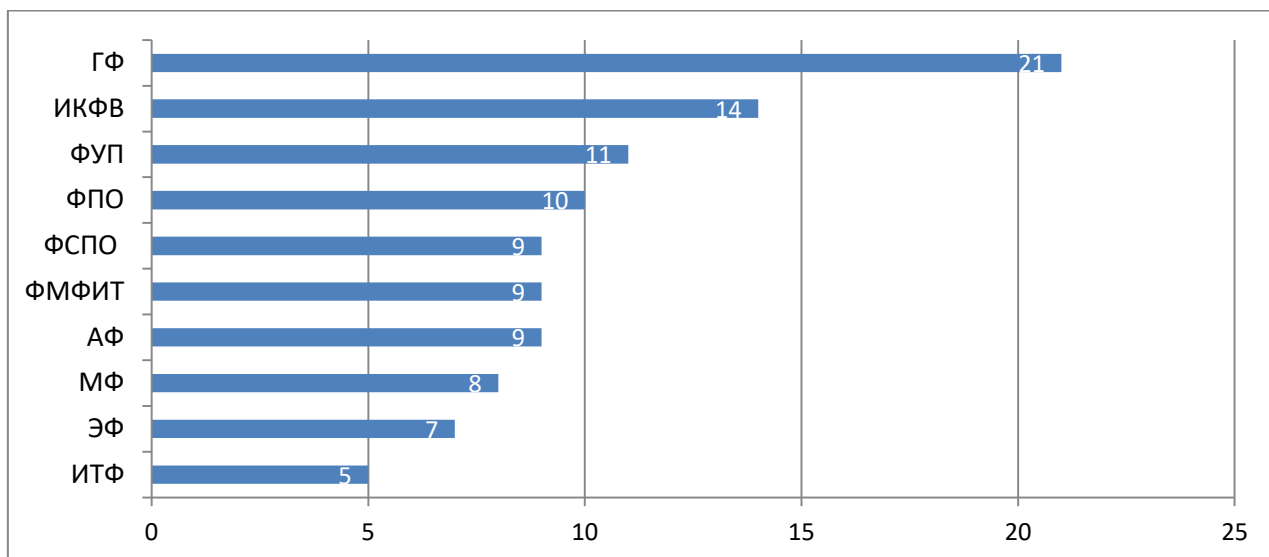
#### **6. Что стало для Вас источником информации о КалмГУ?**

Варианты ответов	Количество ответов	% от общего числа ответов
Родственники, знакомые	517	51
Официальный сайт университета	216	21
Представители вуза, приходившие с рекламой в школу	103	10
Социальные сети	67	7
Школьные учителя	48	5
Дни открытых дверей	32	3
Рекламные буклеты	12	1
<i>Другое (орфография сохранена)</i>		
Все выше перечисленное	7	2
Брат	2	
Реклама по ватсапу	1	
Преподаватель СПО	1	
Жизнь	1	
Сама решила	4	
Знание, что единственный университет в Калмыкии	1	
Новый факультет открыли	1	
Профком	1	
Искал список лучших вузов, не нашел там КалмГУ	1	

Из таблицы видно, что основными источниками информации о вузе являются родственники и знакомые - 51% (517 чел.), на втором месте по популярности находится сайт университета - 21% (216 чел.).

Представителей вуза, приходивших с рекламой в школу, указали 10% опрошенных (103 чел.) (в прошлом учебном 2021-2022 году этот показатель составил 36 %).

Ответы студентов, которые ответили, что источником информации были представители вуза, приходившие с рекламой в школу (103 чел.), распределились по факультетам следующим образом:



**7. Если к Вам в школу приходили представители КалмГУ, с какого они факультета или направления?**

Подавляющее большинство респондентов (99%) ответили следующим образом:

- Затрудняюсь ответить – 513 чел. (50%)
- Не приходили – 425 чел. (42%)
- Назвали факультет, с которого приходили с рекламой – 70 чел. (7%)

ЭФ	ГФ	ИТФ	ИКФВ	ФСПО	ФМФИТ	ФУП	АФ	ФПО	Итого
14	13	12	11	6	5	5	2	2	70

Из таблицы видно, что чаще всего в данном контексте упоминают ЭФ, а реже всего ФПО и АФ.

**8. Каковы были мотивы выбора КалмГУ?**

Ответы распределились следующим образом:

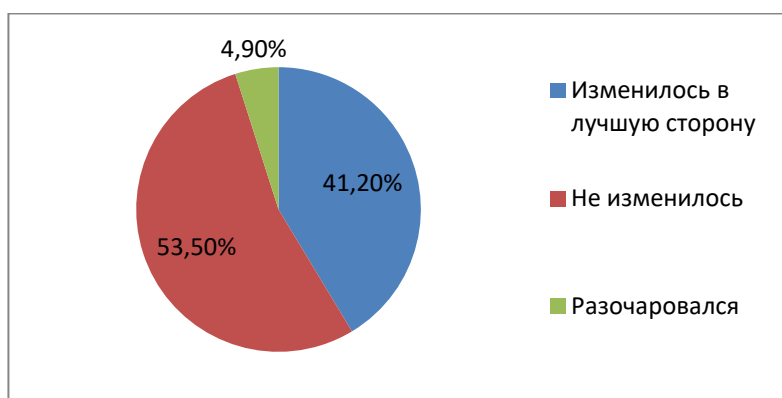
- желание овладеть той профессией, по которой осуществляется подготовка в вузе – 28,5% (290 чел.);
- государственный статус вуза - 11,9% (121 чел.);
- высокое качество преподавания, о котором я узнал от родственников / друзей – 11% (112 чел.);
- интересная студенческая жизнь – 10,1% (103 чел.);
- другого выбора не было – 8,6% (87 чел.);
- известность и престиж вуза – 8,5% (86 чел.);
- решение родителей – 7% (71 чел.);
- возможность трудоустройства после окончания данного вуза – 6,1% (62 чел.);
- выбор друзей / одноклассников по принципу «Куда все – туда и я!» - 1,4% (14 чел.);

• Среди оставшихся 71 респондентов (7%) были ответы: «рядом с домом», «не поступил в Москву, КГУ был запасным», «выучить корейский», «куратор посоветовал», «стажировка в Южной Корее», «я написал ЕГЭ на 50 баллов, поэтому залетел в КалмГУ», «возможность продолжить работать».

Как видно из представленных данных основным мотивом выбора учебного заведения стало желание овладеть профессией, по которой осуществляется подготовка; эта тенденция наблюдалась и у первокурсников 2021 года набора, когда данный вариант ответа указали 36 % опрошенных.

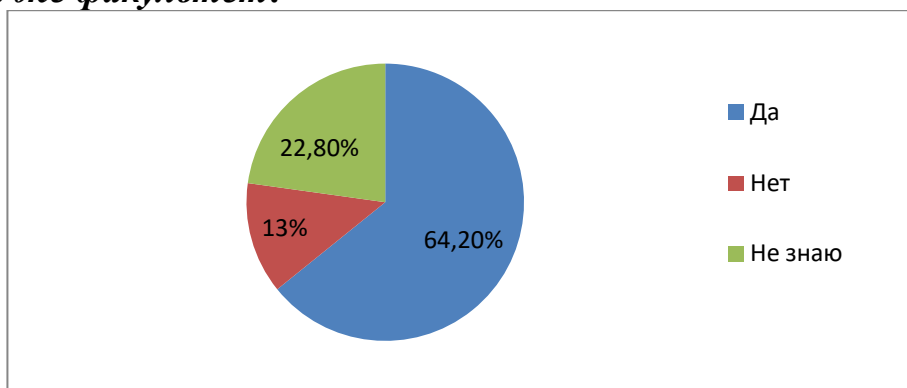
Выбор КалмГУ респондентами является обдуманным, не по принципу «Куда все – туда и я!».

### ***9. Изменилось ли ваше отношение к выбранной специальности / направлению подготовки после начала обучения?***



Как видим из диаграммы 53,5% опрошенных отметили, что отношение к выбранной специальности не изменилось, а 41,2% - изменилось в лучшую сторону. Разочаровались в своем выборе лишь 4,9%.

### ***10. Если бы была возможность вновь поступать, Вы выбрали бы этот же факультет?***



Большая часть анкетированных (64,2%) выбрали бы этот же факультет. Это показатель осознанности выбора образовательной программы

студентами – первокурсниками, профессиональной мотивированности респондентов.

### ***11. Легко ли справляетесь с учебной нагрузкой?***



Анализ данных показывает, что треть опрошенных (33,6 %) легко справляются с учебной нагрузкой;

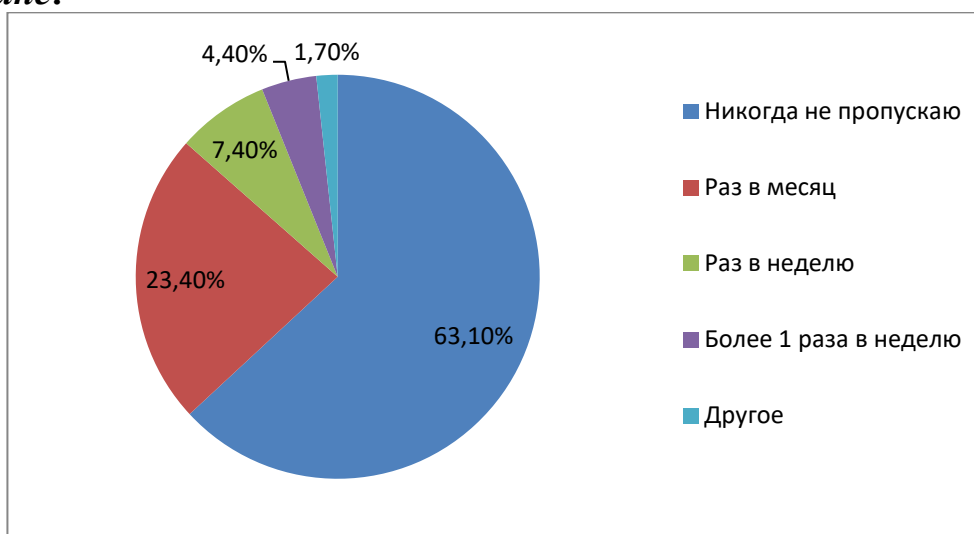
304 человека (29,9%) честно признаются, что бывают трудности из-за элементарной лени;

136 первокурсников (13,4%) отмечают трудности в обучении в связи с большим объемом подготовки к учебным занятиям и 53 (5,2%) - неравномерно составленным расписанием.

Как правило, студенты первого курса испытывают определенные трудности в связи с недостатком школьных знаний (в нашем случае таких 146 человек), возросшей учебной нагрузкой. Эти трудности вполне объяснимы и закономерны, если учесть уровень учебного заведения, специфику построения учебного процесса в образовательных организациях высшего образования.



## 12. Насколько часто вы пропускаете занятия по НЕуважительной причине?



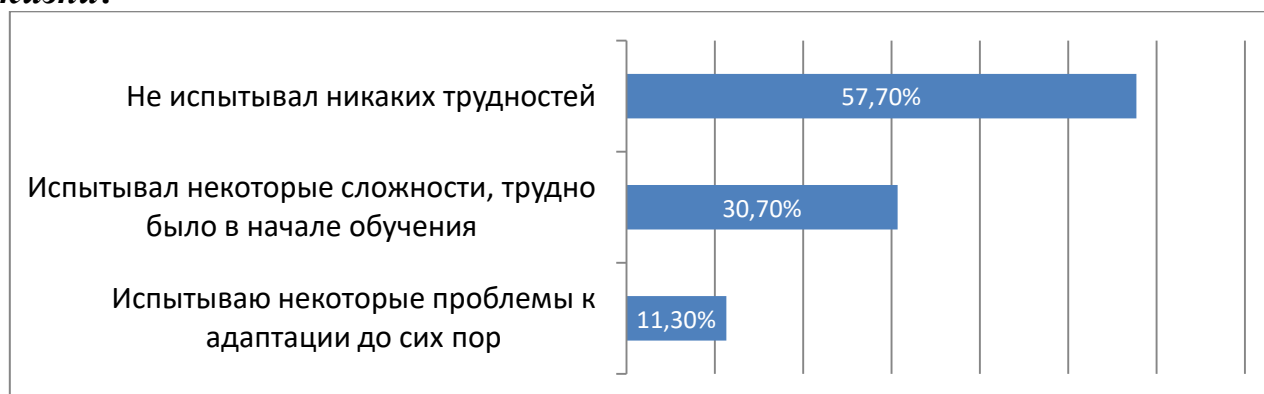
Уровень адаптации, несомненно, зависит и от посещаемости – чем больше процент пропущенных занятий, тем тяжелее проходит адаптация и наоборот.

Диаграмма демонстрирует, что на первом курсе студенты практически не пропускают занятия, можно сделать вывод, что посещаемость первокурсников составляет 86,5 % (у первокурсников 2021 года набора этот показатель составлял 82,1 %).

Лишь 4,4% респондентов (45 чел.) ответили, что пропускают занятия чаще 1 раза в неделю.

В «Другое» (1,7%) вошли ответы: «болею», «на дистанционном», «маленький ребенок», «недавно восстановлен», «при неожиданных обстоятельствах», «по уважительным причинам, но без справки» и т.п.

## 13. Испытывали ли Вы трудности в адаптации к студенческой жизни?



115 человек (11,3%) ответили, что испытывают некоторые проблемы адаптации в вузе до сих пор. Это вполне естественно, так как адаптация – это процесс длительный и сугубо индивидуальный, зависящий как от внешних,

так и от внутренних факторов и проходящий у каждого студента индивидуально.

При этом больше половины анкетированных - 587 человек (57,7%) - отметили отсутствие каких-либо сложностей в начавшейся студенческой жизни, 312 человек (30,7%) испытывали трудности только в начале обучения; обе эти группы респондентов составляет подавляющее большинство первокурсников (88,4%), почти столько же, как и первокурсников 2021 года набора (89%), что может свидетельствовать о психоэмоциональном комфорте студентов в стенах КалмГУ.

#### ***14. Что помогло адаптироваться к обучению?***



Студенты понимают, что успехи в обучении зависят от них самих – от их отношения к учебе и прилагаемых усилий. По мнению 477 человек (46,8 %) адаптироваться к обучению в вузе помогло их желание учиться.

Четверть опрошенных - 259 человек - отмечают советы и помощь куратора и /или сотрудников деканата; чуть больше – 266 респондентов (26,2 %) – указывают на доброжелательное взаимодействие с преподавателями. Эти факторы отмечены респондентами как благоприятные для их адаптации к новым условиям обучения в университете. Не менее важной для адаптации первокурсников является и школьная привычка учиться. Ведь именно в школе у студентов были сформированы навыки учебной деятельности.

Лишь 67 человек (6,6 %) упоминают адресную помощь и поддержку представителей администрации факультета.

#### ***15. Какие факторы на Ваш взгляд отрицательно влияют на качество обучения?***

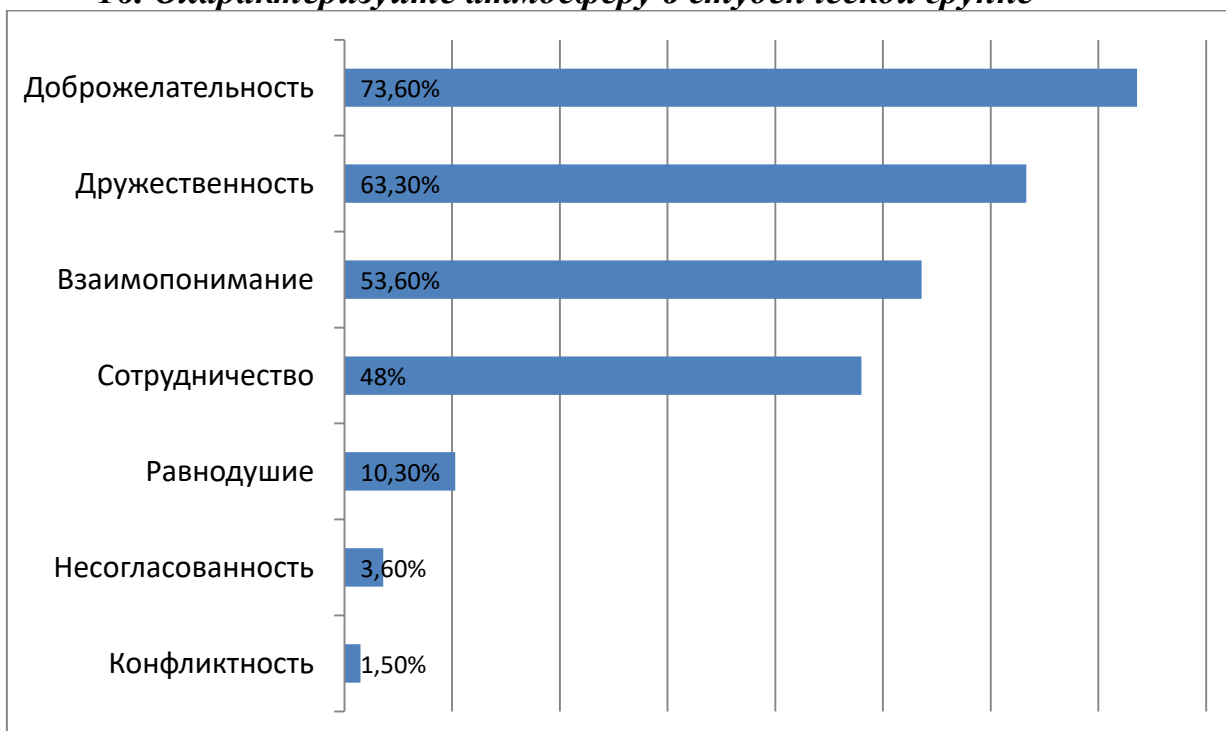


Мнение большинства респондентов разделилось почти поровну: лень (40,8%) и большой объем учебной нагрузки (42,5%).

Другие факторы, по мнению опрошенных, отрицательно влияющие на качество обучения:

- неинтересно на занятиях – 221 чел. (21,7%)
- низкий уровень технического оснащения учебных занятий – 186 чел. (18,3%)
- плохая организация осведомленности студентов – 110 чел. (10,8%)
- не хватает школьных знаний – 146 чел. (14,4%)
- низкий уровень преподавания – 102 чел. (10%)

### ***16. Охарактеризуйте атмосферу в студенческой группе***



Атмосфера в группе имеет очень важную роль в процессе адаптации первокурсников. В совокупности только 5 % отметили конфликтность и несогласованность в группе, а 10,3 % (105 чел.) указали на равнодушие.

Большинство же опрошенных отмечают позитивную атмосферу в студенческой группе: отношения в группе доброжелательные, дружелюбные, присутствует взаимопонимание и сотрудничество.

### ***17. Ваше место проживания в Элисте на период обучения?***

Первокурсники, принявшие участие в анкетировании, проживают, в основном, дома 631 чел. (62 %). Остальные в общежитии 212 чел. (21 %) или снимают жилье частным образом 82 чел. (8 %), а также у родственников 92 чел. (9%).

### ***18. Насколько удовлетворяют Вас условия проживания в общежитии?***

Мнение проживающих в общежитии (212 чел.) об условиях проживания распределились следующим образом:

- Полностью удовлетворяют – 120 (57%)
- Частично удовлетворяют – 90 (42%)
- Не удовлетворяют – 2 (1%)

Исходя из этого, можно сделать вывод, что условия проживания в общежитиях КалмГУ являются удовлетворительными.

### ***19. Как Вы оцениваете организацию питания в столовой КалмГУ?***

- Очень высоко - 109 (10,7%)
- Высоко – 288 (28,3%)
- Средне – 500 (49,2%)
- Низко – 71 (7%)
- Очень низко – 49 (4,8%)

В целом студенты–первокурсники считают организацию питания в столовой КалмГУ удовлетворительной.

### ***20. Как вы оцениваете организацию внеаудиторной деятельности?***

- Очень высоко - 146 (14,4%)
- Высоко – 352 (34,6%)
- Средне – 472 (46,4%)
- Низко – 31 (3%)
- Очень низко – 16 (1,6%)

Внеаудиторная деятельность является неотъемлемым компонентом системы профессионального образования, позволяющим сформировать компетентного специалиста. При эффективной организации профессионально ориентированная внеаудиторная деятельность может обеспечить получение теоретических знаний, освоение практических

навыков и формирование общекультурных и профессиональных компетенций.

Почти половина опрошенных (49 %) высоко оценивают организацию внеаудиторной деятельности, чуть меньше - 46,4 % – присваивают среднее значение.

Низкую оценку ставят 4,6 % респондентов.

### ***21. В каких студенческих объединениях вы состоите?***

- Не состою – 396 (39 %)
- Профком – 289 (28 %)
- Спортивные секции КалмГУ – 166 (16 %)
- Совет старост – 48 (5 %)
- Студенческий совет – 33 (3 %)
- Народный ансамбль песни и танца "Бумбин орн" – 24 (2 %)
- Оркестр национальных инструментов КалмГУ – 25 (2 %)
- Студенческий профориентационный отряд – 25 (2 %)
- Ассоциация иностранных студентов – 2 (0,2 %)
- Студактив – 6 (0,6 %)
- Не состоят, но хотели бы – 2 (0,2 %)
- СПО «Джангар» – 1 (0,1 %)

Почти 40 % опрошенных первокурсников (402 чел.) активно участвуют в общественной жизни университета, являясь членами студенческих общественных организаций.

В творческих объединениях состоят 49 человек (5 %).

В КалмГУ созданы все условия для развития студенческого спорта и навыков здорового образа жизни, однако спортивные секции посещают лишь 166 респондентов (16 %).

Не привлечены к внеучебной деятельности 398 человек (39 %).

### **Общие выводы:**

1. Процесс адаптации студентов первого курса к условиям обучения в ФБГОУ ВО «Калмыцкий государственный университет им Б.Б. Городовикова» в целом проходит успешно.

2. Большинство студентов-первокурсников довольны тем, что поступили в КалмГУ, выбранной специальностью, чувствуют себя в вузе достаточно комфортно; получают необходимую помощь и поддержку со стороны кураторов, преподавателей, сотрудников деканатов, одногруппников.

3. Факторами, способствующими успешной адаптации, являются желание учиться, сотрудничество в группе, помощь преподавателей и кураторов.

4. Наиболее эффективными источниками информирования потенциальных абитуриентов КалмГУ являются знакомые и родственники, сайт учебного заведения.

5. 11,3% респондентов (115 чел.) испытывают некоторые проблемы адаптации в вузе до сих пор.